

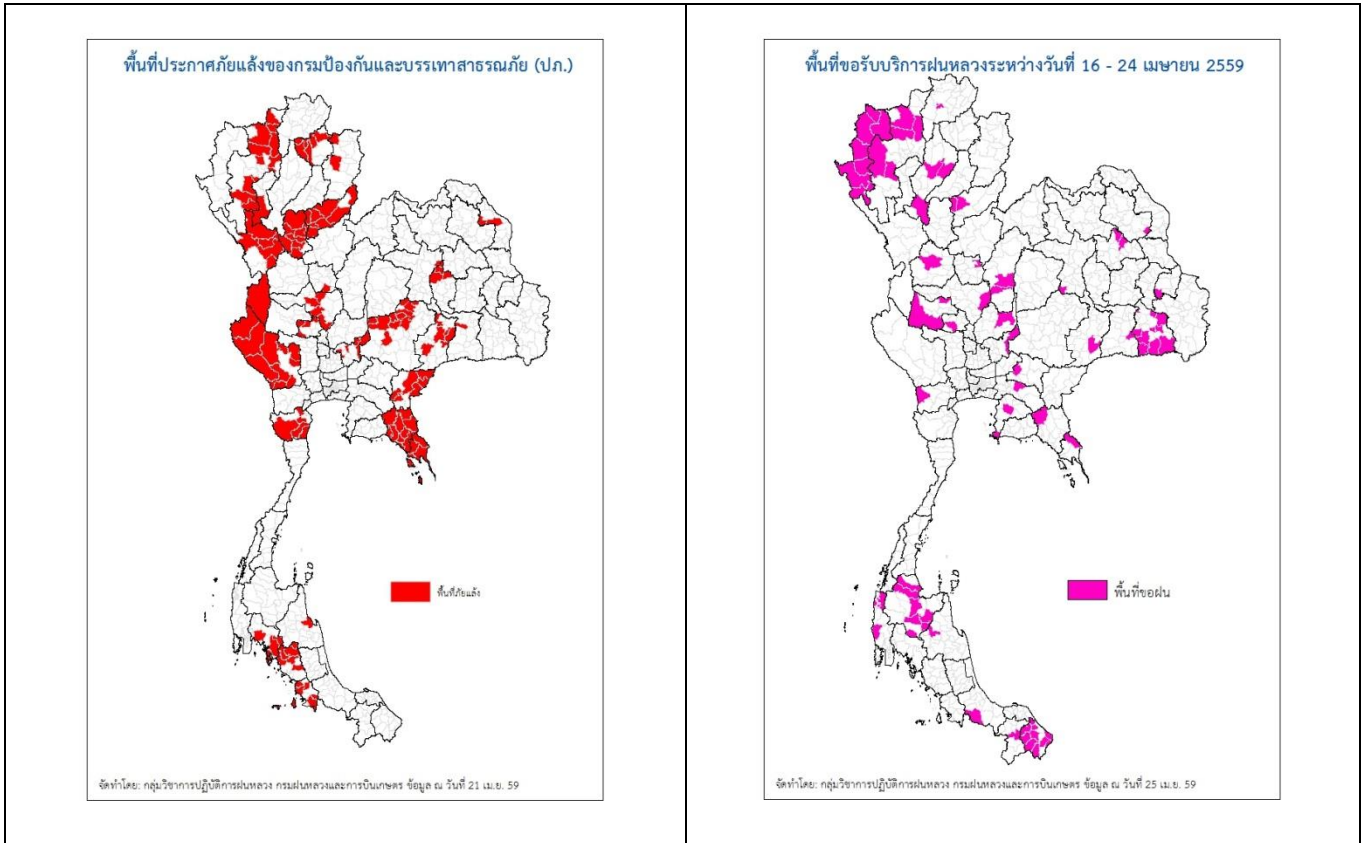


รายงานสถานการณ์ภัยแล้งและภัยพิบัติ ฉบับที่ 70
ประจำวันที 25 เมษายน 2559
และผลการปฏิบัติการฝนหลวงประจำวันที 24 เมษายน 2559
กลุ่มวิชาการปฏิบัติการฝนหลวง กองปฏิบัติการฝนหลวงกรมฝนหลวงและการบินเกษตร
royalrainmaking_academic@hotmail.com

สถานการณ์ภัยแล้งและภัยพิบัติ

๐ การคาดหมายพื้นที่ประสบภัยแล้ง

จังหวัดทีได้รับผลกระทบภัยแล้งตามรายงานของกรมป้องกันและบรรเทาสาธารณภัย (ปภ.) ณ วันที่ 25 เมษายน 2559 (เวลา 07.00 น.) มีทั้งสิ้น 27 จังหวัด 138 อำเภอ 623 ตำบล 4,984 หมู่บ้าน (เปรียบเทียบทั่วประเทศ 74,965 หมู่บ้าน คิดเป็น 6.65%)



ภาค	รายชื่อจังหวัด (อำเภอ) ทีประกาศภัยแล้ง	จำนวนจังหวัดทีประกาศภัยแล้ง
เหนือ	เชียงใหม่(ดอยเต่า สันกำแพง แม่ริม แม่แตง จอมทอง ฮอด พร้าว ดอยหล่อ ดอยสะเก็ด กัลยาณิวัฒนา เชียงดาว ไชยปราการ ฝาง) อุดรดิตถ์(เมืองอุดรดิตถ์ ท่าปลา ทองแสนขัน ตรอน พิชัย น้ำปาด ลับแล บ้านโคก) พะเยา(เมืองพะเยา ดอกคำใต้ แม่ใจ จุน ภูกามยาว เชียงคำ) สุโขทัย(สรรคโลก ศรีนคร ศรีสำโรง ศรีสันนาลัย เมืองสุโขทัย ศิริมาศทุ่งเสลี่ยม บ้านด่านลานหอย) น่าน(สองแคว เมืองน่าน) พิจิตร(บางมูลนาก) ลำพูน(ลี้) ตาก(แม่ระมาด บ้านตาก สามเงา วังเจ้า เมืองตาก อุ่มผาง)	8(45)
กลาง	กาญจนบุรี(ห้วยกระเจา ท่าม่วง ศรีสวัสดิ์ เมืองกาญจนบุรี ด่านมะขามเตี้ย สังขละบุรี ทองผาภูมิ ไทรโยค ท่าม่วง หนองปรือ) นครสวรรค์(เมืองนครสวรรค์ ชุมแสง ตาคลี พยุหะคีรี) ชัยนาท (มโนรมย์ หนองมะโมง วัดสิงห์ เนินขาม) สระบุรี(ม่วงเหล็ก วังม่วง เฉลิมพระเกียรติ หนองแขง บ้านหม้อ)	4(23)
ตะวันออกเฉียงเหนือ	นครราชสีมา(ขามสะแกแสง คง บัวลาย แก้งสนามนาง โนนไทย ด่านขุนทด โนนสูง เทพารักษ์ พระทองคำ บัวใหญ่ สูงเนิน) นครพนม(นาหว้า โพนสวรรค์) มหาสารคาม(กันทรวิชัย โกสุมพิสัย ชื่นชม เชียงยืน) บุรีรัมย์(เมืองบุรีรัมย์ พลับพลาชัย หัวราช กระสัง คูเมือง นางรอง)	6(25)

ภาค	รายชื่อจังหวัด (อำเภอ) ที่ประกาศภัยแล้ง	จำนวนจังหวัด ที่ประกาศภัยแล้ง
	สุรินทร์(จอมพระ) ขอนแก่น(ข้าสูง)	
ตะวันออก	สระแก้ว(โคกสูง วัฒนานคร ตาพระยา อัญประเทศ วังน้ำเย็น เขาฉกรรจ์) จันทบุรี(มะขาม โป่งน้ำร้อน สอยดาว แก่งหางแมว ชลุม นายายอาม เมืองจันทบุรี เขาคิชฌกูฏ ท่าใหม่ แหลมสิงห์) ชลบุรี(เกาะสีชัง) ตราด(เมืองตราด เขาสมิง แหลมงอบ คลองใหญ่ บ่อไร่ เกาะกูด เกาะช้าง)	4(24)
ใต้	เพชรบุรี(ชะอำ แก่งกระจาน บ้านลาด เขาย้อย ท่าายง) สตูล(ละงู ฟุ้งหว้า มะนัง เมืองสตูล ควนโดน) กระบี่(คลองท่อม เกาะลันตา ลำทับ เมืองกระบี่) ตรัง(วังวิเศษ เมืองตรัง ย่านตาขาว รัชฎา สีเกา ห้วยยอด) นครศรีธรรมราช(เมืองนครศรีธรรมราช)	5(21)
รวม จำนวนจังหวัด(อำเภอ) ที่ประกาศภัยแล้ง		27(138)

ที่มา: กรมป้องกันและบรรเทาสาธารณภัย (ปภ.)

๑ พื้นที่ขอรับบริการฝนหลวง (ระหว่างวันที่ 16 เมษายน – 25 เมษายน 2559)

ภาค	รายชื่อจังหวัด (อำเภอ) ที่มีผู้ขอรับบริการ	จำนวนผู้ขอรับบริการ (ราย)
เหนือ	กำแพงเพชร(เมืองกำแพงเพชร) พิจิตร(วังทรายพูน) ลำปาง(เถิน เมืองลำปาง แม่เมาะ) อุตรดิตถ์(ลับแล เมืองอุตรดิตถ์) เชียงราย(แม่ลาว) เชียงใหม่(จอมทอง พร้าว เชียงดาว แม่แจ่ม แม่แตง) เพชรบูรณ์(บึงสามพัน หนองไผ่) แม่ฮ่องสอน(ขุนยวม ปางมะผ้า ปาย สบเมย เมืองแม่ฮ่องสอน แม่ลาน้อย แม่สะเรียง)	15
กลาง	ชัยนาท(หันคา) นครสวรรค์(ไพศาลี) ลพบุรี(ชัยบาดาล) สระบุรี(มวกเหล็ก) อุทัยธานี (บ้านไร่ สว่างอารมณ์)	7
ตะวันออกเฉียงเหนือ	กาฬสินธุ์(คำม่วง สมเด็จ) ขอนแก่น(เวียงน้อย) บุรีรัมย์(ประโคนชัย) ร้อยเอ็ด (สุวรรณภูมิ) ศรีสะเกษ(กันทรลักษณ์ กันทรารมย์ ขุขันธ์ ขุนหาญ น้ำเกลี้ยง บึงบูรพ์ ปรางค์กู่ พยุห์ ภูสิงห์ ยางชุมน้อย) สกลนคร(โคกศรีสุพรรณ) สุรินทร์(ศรีณรงค์) อำนาจเจริญ(หัวตะพาน)	8
ตะวันออก	จันทบุรี(แก่งหางแมว) ฉะเชิงเทรา(พนมสารคาม) ชลบุรี(บ้านบึง สัตหีบ) ตราด(บ่อไร่) ปราจีนบุรี(เมืองปราจีนบุรี)	8
ใต้	นครศรีธรรมราช(ฉวาง) นราธิวาส(จะแนะ ตากใบ บาเจาะ ยี่งอ ระแงะ รือเสาะ ศรีสาคร สุคีริน สุโหงปาดี สุโหงโก-ลก) พังงา(คุระบุรี ทั่วยเหมือง) ยะลา(บันนังสตา) ราชบุรี(สวนผึ้ง) สงขลา(สะเดา) สุราษฎร์ธานี(ชัยบุรี ท่าฉาง บ้านนาสาร พุนพิน เคียน ซา เวียงสระ ไชยา)	17
รวม	33 จังหวัด (75 อำเภอ)	55

๑ สถานการณ์ภาวะหมอกควันในพื้นที่ภาคเหนือและจุดความร้อน (Hotspot)

ตารางค่า PM₁₀ในพื้นที่ภาคเหนือ (เวลา 09.00 น.) 5 วันที่ผ่านมา มีค่าดังนี้

จังหวัด	ชื่อสถานี	ค่า PM ₁₀ ¹					คุณภาพอากาศ
		21 เม.ย.	22 เม.ย.	23 เม.ย.	24 เม.ย.	25 เม.ย.	
ภาคเหนือ (hotspot ² พื้นที่ภาคเหนือ รวม - จุด ที่มา กรมอุทยานแห่งชาติ สัตว์ป่า และพันธุ์พืช เวลา 10.40 น. วันที่ 24 เม.ย. 59)							
จ.เชียงราย	ต.เวียง อ.เมือง	100	133	82	83	66	ปานกลาง
	ต.เวียงพางคำ อ.แม่สาย	127	138	117	95	70	ปานกลาง
จ.เชียงใหม่	ต.ช้างเผือก อ.เมือง	126	120	88	78	70	ปานกลาง
	ต.ศรีภูมิ อ.เมือง	148	126	92	96	77	ปานกลาง
	ต.สุเทพ อ.เมือง* (Mobile)	119	118	76	67	63	ปานกลาง
	ต.ช่างเคิ่ง อ.แม่แจ่ม (Mobile)	171	138	87	80	78	ปานกลาง
จ.ลำปาง	ต.พระบาท อ.เมือง	88	89	75	71	67	ปานกลาง
	ต.สบป่าตอ อ.แม่เมาะ	63	75	63	57	59	ปานกลาง

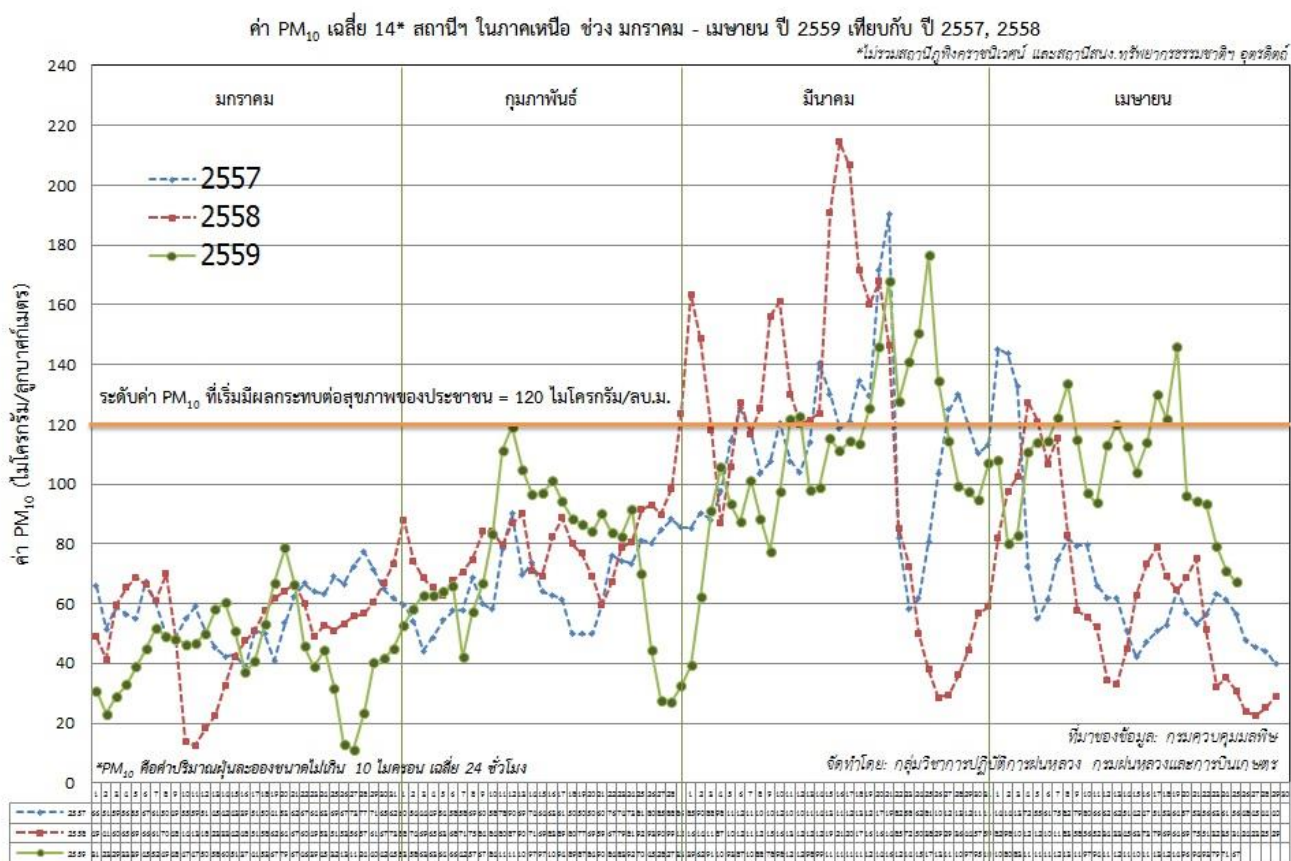
¹PM₁₀ คือ ปริมาณฝุ่นละอองขนาดไม่เกิน 10 ไมครอน มาตรฐานค่าเฉลี่ย 24 ชั่วโมง ต้องไม่เกิน 120 ไมโครกรัมต่อลูกบาศก์เมตร

²ข้อมูล hotspot ย้อนหลัง 1 วัน

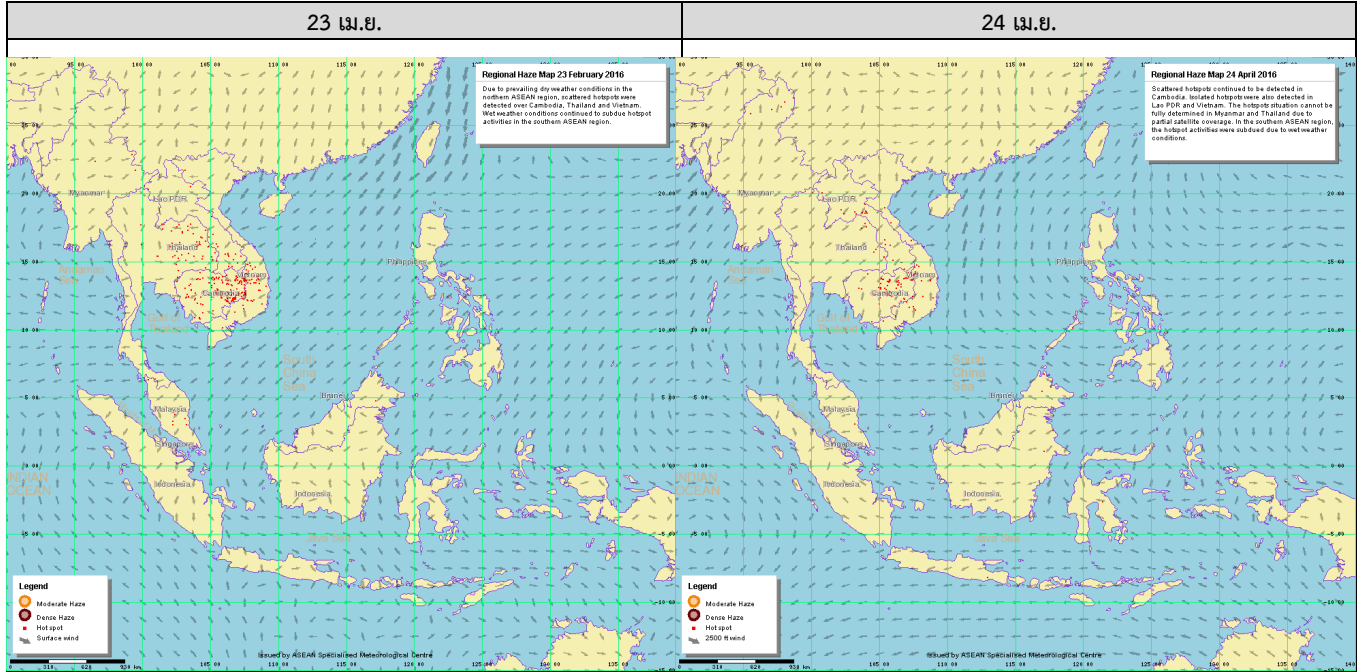
จังหวัด	ชื่อสถานี	ค่า PM ₁₀ ¹					คุณภาพอากาศ
		90	91	71	67	77	
	ต.บ้านดง อ.แม่เมาะ	90	91	71	67	77	ปานกลาง
	ต.แม่เมาะ อ.แม่เมาะ	81	86	73	68	73	ปานกลาง
จ.ลำพูน	ต.ในเมือง อ.เมือง	83	74	60	54	52	ปานกลาง
จ.แม่ฮ่องสอน	ต.จองคำ อ.เมือง	91	75	54	53	50	ปานกลาง
จ.น่าน	ต.ในเวียง อ.เมือง	73	68	78	36	82	ปานกลาง
	ต.ห้วยโก๋น อ.เฉลิมพระเกียรติ	72	82	91	13	86	ปานกลาง
จ.แพร่	ต.นาจักร อ.เมือง	76	78	85	50	71	ปานกลาง
จ.พะเยา	ต.เวียง อ.เมือง	95	90	92	38	76	ปานกลาง
จ.ตาก	ต.ท่าสายลวด อ.แม่สอด (Mobile)	72	65	61	36	52	ปานกลาง
ภาคใต้ (hotspot เกาะเบอร์เนียวและเกาะสุมาตรา รวม 5 จุด ที่มา เว็บไซต์ศูนย์เชี่ยวชาญด้านอุตุนิยมวิทยาแห่งอาเซียน ประเทศสิงคโปร์)							
จ.สุราษฎร์ธานี	ต.มะขามเตี้ย อ.เมือง	31	39	42	36	36	ดี
จ.สงขลา	ต.หาดใหญ่ อ.หาดใหญ่	-	-	17	13	16	ดี
จ.ยะลา	ต.สะเตง อ.เมือง	39	44	46	50	51	ปานกลาง
จ.นราธิวาส	ต.บางนาค อ.เมือง	38	37	36	38	37	ดี

ที่มา: กรมควบคุมมลพิษ

๐ กราฟแสดงแนวโน้มค่า PM₁₀ ในภาคเหนือ ตั้งแต่วันที่ 1 มกราคม - 25 เมษายน 2559



๑ แผนภาพแสดงจุดความร้อน (Hotspot) ในประเทศไทยจากดาวเทียม NOAA-18



ที่มา: เว็บไซต์ศูนย์เชี่ยวชาญด้านอุตุนิยมวิทยาแห่งอาเซียน ประเทศสิงคโปร์

๑ สถานการณ์ปริมาณน้ำเก็บกักในอ่างเก็บน้ำที่สำคัญ

	ความจุของอ่างที่ รนก. ³ (ล้าน ลบ.ม.)	ปริมาณน้ำในอ่างฯ (%)				ปริมาตรน้ำไหลลงอ่างฯ (ล้าน m ³)	ปริมาตรน้ำไหลลงอ่างฯสะสม ⁴ (ล้าน m ³)	ระดับน้ำ
		21 เม.ย.	22 เม.ย.	23 เม.ย.	24 เม.ย.			
ภาคเหนือ						1.62	395.75	
- ภูมิพล(ตาก)	13,462	32	32	32	32	0.00	52.69	ต่ำกว่า 40%
- สิริกิติ์(อุตรดิตถ์)	9,510	40	40	40	40	1.57	304.37	ต่ำกว่า 50%
- แม้งัด(เชียงใหม่)	265	14	14	14	14	0.00	4.73	ต่ำกว่า 20%
- แม่งวง(เชียงใหม่)	263	9	9	9	9	0.00	5.60	ต่ำกว่า 10%
- กิวลม(ลำปาง)	106	21	20	20	20	0.00	7.71	ต่ำกว่า 30%
- กิวคอง(ลำปาง)	170	9	9	9	9	0.00	0.65	ต่ำกว่า 10%
- แควน้อย(พิษณุโลก)	939	29	29	29	29	0.05	20.00	ต่ำกว่า 30%
ภาคตะวันออกเฉียงเหนือ						2.14	107.13	
- ห้วยหลวง(อุดรธานี)	135	13	13	13	13	0.00	0.63	ต่ำกว่า 20%
- น้ำอูน(สกลนคร)	520	28	28	28	28	0.20	4.08	ต่ำกว่า 30%
- น้ำพุง(สกลนคร)	166	30	30	30	30	0.00	4.12	ต่ำกว่า 40%
- จุฬารักษ์(ชัยภูมิ)	164	35	34	34	34	0.01	4.06	ต่ำกว่า 40%
- อุบลรัตน์(ขอนแก่น)	2,431	23	23	23	23	1.57	44.43	ต่ำกว่า 30%
- ลำปาว(กาฬสินธุ์)	1,980	19	19	19	18	0.00	17.28	ต่ำกว่า 20%
- ลำตะคอง(นครราชสีมา)	314	26	26	26	26	0.06	9.80	ต่ำกว่า 30%
- ลำพระเพลิง(นครราชสีมา)	110	39	39	38	37	0.00	4.26	ต่ำกว่า 40%
- มูลบन(นครราชสีมา)	141	26	26	26	25	0.18	9.02	ต่ำกว่า 30%
- ลำแพระ(นครราชสีมา)	275	21	21	21	21	0.10	8.12	ต่ำกว่า 30%
- ลำน้ำรอง(บุรีรัมย์)	121	48	48	48	48	0.00	1.33	ต่ำกว่า 50%
- ลำปลายมาศ(นครราชสีมา)	98	46	46	46	46	0.02	-	ต่ำกว่า 50%

³รนก. = ระดับน้ำเก็บกัก, ที่มา: กรมชลประทาน

⁴ปริมาตรน้ำไหลลงอ่างสะสมตั้งแต่วันที่ 1 มกราคม 2559 ถึงปัจจุบัน

	ความจุของ อ่างที่ รนท.³ (ล้าน ลบ.ม.)	ปริมาณน้ำในอ่างฯ (%)				ปริมาณน้ำ ไหลลงอ่างฯ (ล้าน ม³)	ปริมาณน้ำ ไหลลงอ่างฯ สะสม⁴ (ล้าน ม³)	ระดับน้ำ
		21 เม.ย.	22 เม.ย.	23 เม.ย.	24 เม.ย.	24 เม.ย.		
ภาคกลาง						1.12	301.23	
- ป่าสัก(ลพบุรี)	960	28	28	28	28	1.12	23.52	ต่ำกว่า 30%
- ทับเสลา(อุทัยธานี)	160	28	28	28	28	0.00	0.25	ต่ำกว่า 30%
- กระเสียว(สุพรรณบุรี)	240	24	23	23	23	0.00	6.41	ต่ำกว่า 30%
- ศรีนครินทร์(กาญจนบุรี)	17,745	68	68	68	68	0.00	166.42	-
- วชิราลงกรณ์(กาญจนบุรี)	8,860	46	46	45	45	0.00	104.63	ต่ำกว่า 50%
ภาคตะวันออก						0.04	21.43	
- ชุนด่านฯ(นครนายก)	224	31	31	30	30	0.01	1.92	ต่ำกว่า 40%
- คลองสิียด(ฉะเชิงเทรา)	420	23	22	22	22	0.00	0.85	ต่ำกว่า 30%
- บางพระ(ชลบุรี)	117	21	21	21	21	0.00	1.61	ต่ำกว่า 30%
- หนองปลาไหล(ระยอง)	164	62	61	60	59	0.00	15.67	-
- ประแสร์(ระยอง)	248	66	65	65	65	0.00	1.38	-
- พระปรัง(สระแก้ว)	97	14	14	14	14	0.00	-	ต่ำกว่า 20%
- ดอกทราย(ระยอง)	71	30	30	29	29	0.03	-	ต่ำกว่า 40%
- คลองพระพุทธ(จันทบุรี)	70	60	60	59	59	0.00	-	-
ภาคใต้						4.25	575.26	
- แก่งกระเจา(เพชรบุรี)	710	33	33	33	33	0.45	58.09	ต่ำกว่า 40%
- ปราณบุรี(ประจวบคีรีขันธ์)	347	18	18	18	18	0.04	5.39	ต่ำกว่า 20%
- รัชชประภา(สุราษฎร์ธานี)	5,639	73	72	72	72	2.44	236.72	-
- บางกลาง(ยะลา)	1,454	56	56	56	56	1.32	275.06	-

การพยากรณ์อากาศและสภาพอากาศประจำวัน

๑ ลักษณะอากาศทั่วไปและการพยากรณ์อากาศ ประจำวันที่ 25 เมษายน 2559 (เวลา 06.00 น.)

ลักษณะอากาศทั่วไป	
<p>บริเวณประเทศไทยตอนบนมีอากาศร้อนถึงร้อนจัดโดยทั่วไป กับมีฝนฟ้าคะนองและมีลมกระโชกแรงในภาคเหนือ และภาคตะวันออกเฉียงเหนือ บริเวณจังหวัดบึงกาฬ สกลนคร และนครพนม สำหรับลักษณะทางอุตุนิยมวิทยาที่สำคัญคือ ความกดอากาศต่ำเนื่องจากความร้อนปกคลุมประเทศไทยตอนบน กับมีลมฝ่ายตะวันตกพัดปกคลุมภาคเหนือและภาคตะวันออกเฉียงเหนือตอนบน ส่วนลมตะวันออกเฉียงใต้ยังคงพัดนำความชื้นจากทะเลจีนใต้และอ่าวไทยเข้าปกคลุมภาคตะวันออกเฉียงเหนือ ภาคกลาง และภาคตะวันออกในระยะนี้</p>	
การพยากรณ์อากาศรายภาค	
ภาคเหนือ	อากาศร้อนถึงร้อนจัดโดยทั่วไป กับมีฟ้าหลัวในตอนกลางวัน โดยมีฝนฟ้าคะนองบางแห่ง ร้อยละ 10 ของพื้นที่ อุณหภูมิต่ำสุด 24-29 องศาเซลเซียส อุณหภูมิสูงสุด 39-43 องศาเซลเซียส ลมตะวันตกเฉียงใต้ ความเร็ว 10-30 กม./ชม.
ภาคกลาง	อากาศร้อนถึงร้อนจัดโดยทั่วไป กับมีฟ้าหลัวในตอนกลางวัน อุณหภูมิต่ำสุด 26-28 องศาเซลเซียส อุณหภูมิสูงสุด 40-43 องศาเซลเซียส ลมตะวันออกเฉียงใต้ ความเร็ว 10-30 กม./ชม.
ภาคต.อ.เฉียงเหนือ	อากาศร้อนโดยทั่วไป กับมีอากาศร้อนจัดบางพื้นที่ และมีฟ้าหลัวในตอนกลางวัน โดยมีฝนฟ้าคะนองกับมีลมกระโชกแรงบางแห่ง ร้อยละ 10 ของพื้นที่ ส่วนมากบริเวณจังหวัดบึงกาฬ สกลนคร และนครพนม อุณหภูมิต่ำสุด 24-27 องศาเซลเซียส อุณหภูมิสูงสุด 39-42 องศาเซลเซียส ลมตะวันออกเฉียงใต้ ความเร็ว 10-30 กม./ชม.
ภาคตะวันออก	อากาศร้อนกับมีฟ้าหลัวในตอนกลางวันในตอนกลางวัน อุณหภูมิต่ำสุด 26-29 องศาเซลเซียส อุณหภูมิสูงสุด 35-40 องศาเซลเซียส ลมตะวันออกเฉียงใต้ ความเร็ว 10-30 กม./ชม. ทะเลมีคลื่นต่ำกว่า 1 เมตร
ภาคใต้ฝั่งตะวันออก	อากาศร้อนในตอนกลางวัน โดยมีฝนฟ้าคะนองบางแห่ง ร้อยละ 10 ของพื้นที่ อุณหภูมิต่ำสุด 24-28 องศาเซลเซียส อุณหภูมิสูงสุด 34-38 องศาเซลเซียส ลมตะวันออกเฉียงใต้ความเร็ว 15-30 กม./ชม. ทะเลมีคลื่นสูงประมาณ 1 เมตร
ภาคใต้ฝั่งตะวันตก	อากาศร้อนในตอนกลางวัน โดยมีฝนฟ้าคะนองบางแห่ง ร้อยละ 10 ของพื้นที่ อุณหภูมิต่ำสุด 23-27 องศาเซลเซียส อุณหภูมิสูงสุด 35-39 องศาเซลเซียส ลมตะวันตก ความเร็ว 10-30 กม./ชม. ทะเลมีคลื่นต่ำกว่า 1 เมตร

ที่มา: กรมอุตุนิยมวิทยา

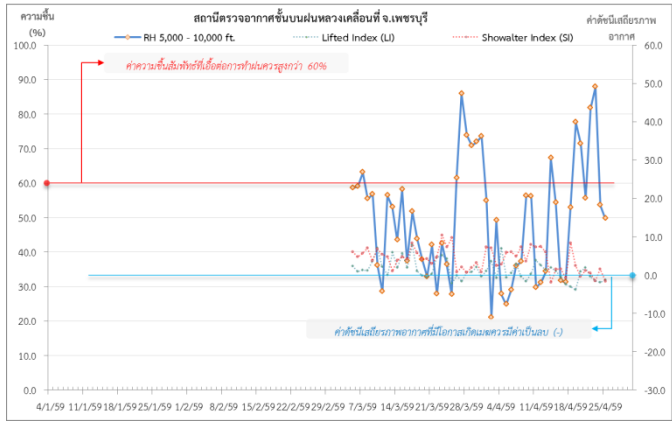
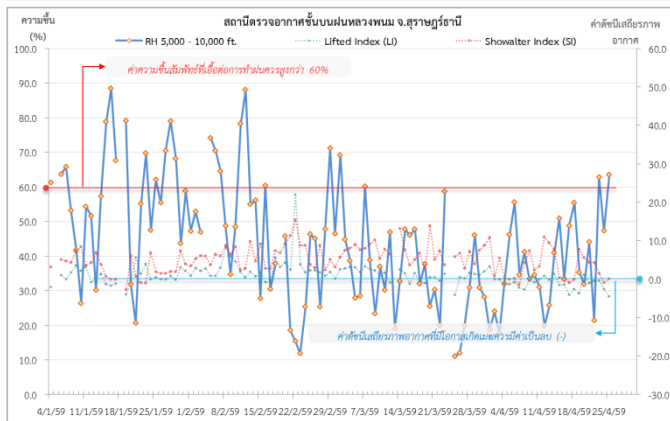
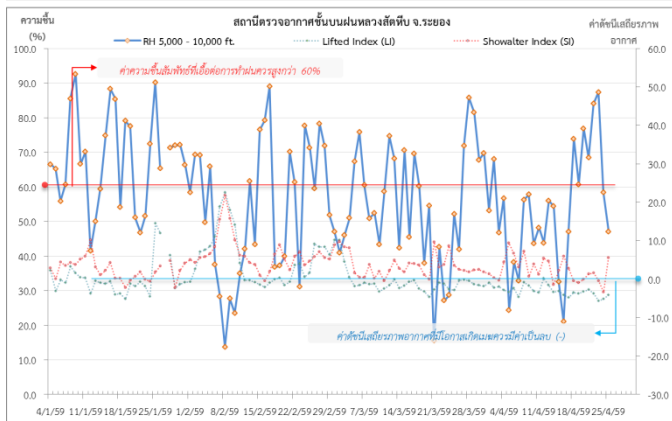
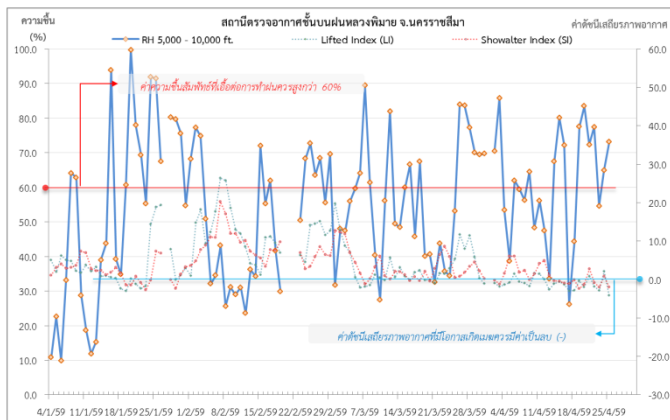
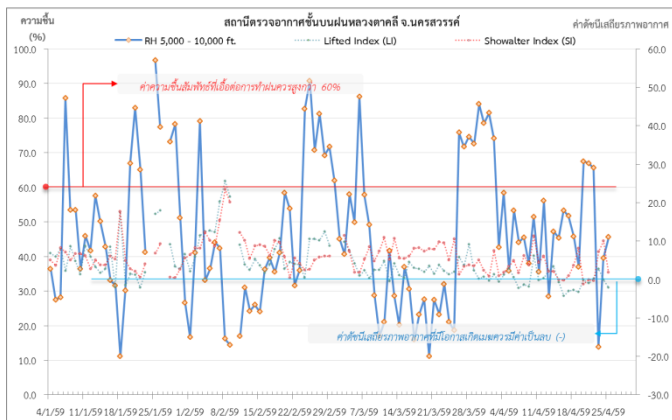
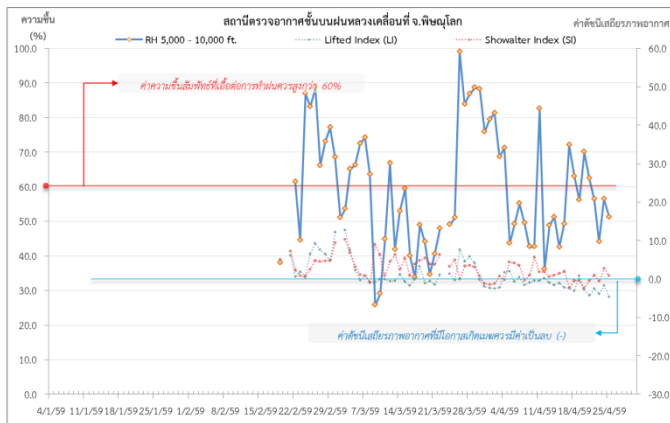
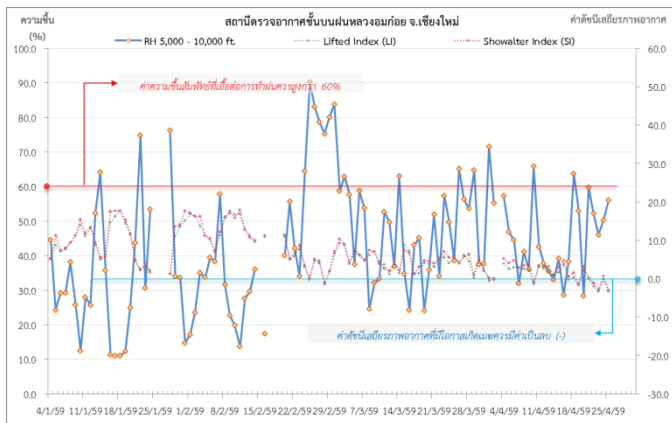
๑ ข้อมูลความชื้นจากการตรวจอากาศชั้นบน (Sounding) ระยะเวลาสูง 5,000 - 10,000 ฟุต

ภาค	สถานีตรวจอากาศ	ความชื้นสัมพัทธ์ (%)					เสถียรภาพ อากาศ
		21 เม.ย.	22 เม.ย.	23 เม.ย.	24 เม.ย.	25 เม.ย.	
ภาคเหนือ	สถานีเรดาร์ฝนหลวงอมก๋อย	59.8	52.2	46.0	50.2	56.1	ไม่มีเสถียรภาพ
	สถานีตรวจอากาศเคลื่อนที่พิษณุโลก	62.4	56.4	44.1	56.4	51.1	เสถียรภาพ
ภาคกลาง	สถานีเรดาร์ฝนหลวงตาคลี	66.9	65.6	13.8	39.5	45.6	เสถียรภาพ
ภาคตะวันออกเฉียงเหนือ	สถานีเรดาร์ฝนหลวงพิมาย	72.3	77.4	54.6	64.9	73.2	ไม่มีเสถียรภาพ
ภาคตะวันออก	สถานีเรดาร์ฝนหลวงสัทธิษ	68.4	84.0	87.4	58.4	47.0	เสถียรภาพ
ภาคใต้	สถานีตรวจอากาศเคลื่อนที่เพชรบุรี	55.5	81.7	87.8	53.5	49.7	ไม่มีเสถียรภาพ
	สถานีเรดาร์ฝนหลวงพนม	44.0	21.3	62.8	47.3	63.5	เสถียรภาพ

หมายเหตุ : สภาพอากาศมีเสถียรภาพ(Stable) หมายถึงสภาพอากาศที่มีโอกาสน้อยหรือไม่มีโอกาสในการเกิดเมฆในแนวตั้งเพื่อพัฒนาตัวกลายเป็นกลุ่มฝน

สภาพอากาศไม่มีเสถียรภาพ(Unstable) หมายถึงสภาพอากาศที่มีโอกาสเกิดเมฆในแนวตั้งและพัฒนาตัวเป็นกลุ่มฝนได้

๑ กราฟแสดงแนวโน้มความชื้นอากาศชั้นบนและดัชนีเสถียรภาพอากาศ (ระหว่างวันที่ 4 มกราคม – 25 เมษายน 2559)



- หมายเหตุ**
- ระยะเวลาสูง 5,000-10,000 ฟุต เป็นระดับเพดานบินในการปฏิบัติการฝนหลวง (ระดับฐานเมฆ)
 - ความชื้นสัมพัทธ์ที่เอื้อต่อการปฏิบัติการฝนหลวงควรมีค่าสูงกว่าร้อยละ 60 ขึ้นไป
 - ดัชนีเสถียรภาพชั้นอากาศที่มีโอกาสเกิดเมฆรวมมีค่าเป็นลบ (-)
 - LI: Lifted Index คือค่าดัชนีเสถียรภาพชั้นอากาศระดับต่ำ
 - SI: Showalter Index คือค่าดัชนีเสถียรภาพชั้นอากาศระดับกลาง

การปฏิบัติการฝนหลวงประจำวัน

๐ สรุปผลปฏิบัติการฝนหลวงประจำวัน ที่ 24 เมษายน 2559

ภาค/หน่วยฯ	หน่วยปฏิบัติการ (หน่วย)	เครื่องบิน ผล./ทอ. (ลำ)	จำนวนเที่ยวบิน (เที่ยว)	จำนวนชั่วโมงบิน (ชั่วโมง)	ปริมาณการใช้สารฝนหลวง (ตัน/นัด)	จังหวัดที่มีการรายงานฝนตก (จำนวนจังหวัด/อ่างเก็บน้ำเป้าหมาย)
เหนือ	2	5/-	0	0:00	0.0	-/-
- เชียงใหม่	1	2/-	0	0:00	0.0	ไม่ปฏิบัติการฝนหลวง เนื่องจากความชื้นสัมพัทธ์ในอากาศต่ำกว่า 60% อากาศมีเสถียรภาพ ส่งผลให้เมฆพัฒนาตัวเล็กน้อยและสลายตัวรวดเร็ว
- พิษณุโลก	1	3/-	0	0:00	0.0	ไม่ปฏิบัติการฝนหลวง เนื่องจากความชื้นสัมพัทธ์ในอากาศระดับปฏิบัติการต่ำกว่า 60% ส่งผลให้เมฆคิวมูลัสไม่ก่อตัวในพื้นที่เป้าหมาย
กลาง	2	6/-	0	0:00	0.0	-/-
- นครสวรรค์	1	2/-	0	0:00	0.0	ไม่ปฏิบัติการฝนหลวง เนื่องจากความชื้นสัมพัทธ์ต่ำกว่า 50% (ตั้งแต่ระดับ 3,000 ฟุตขึ้นไป) ประกอบกับพื้นที่มีอากาศร้อนจัด ส่งผลให้กลุ่มเมฆไม่มีการพัฒนาตัวในบริเวณพื้นที่เป้าหมาย
- กาญจนบุรี	1	4/-	0	0:00	0.0	ไม่ปฏิบัติการฝนหลวง เนื่องจากความชื้นสัมพัทธ์ต่ำกว่า 50% (ตั้งแต่ระดับ 3,000 ฟุตขึ้นไป) ประกอบกับพื้นที่มีอากาศร้อนจัด ส่งผลให้กลุ่มเมฆไม่มีการพัฒนาตัวในบริเวณพื้นที่เป้าหมาย
ตะวันออกเฉียงเหนือ	3	3/3	0	0:00	0	-/-
- นครราชสีมา	1	1/-	0	0:00	0.0	ไม่ปฏิบัติการฝนหลวง เนื่องจาก สภาพอากาศไม่เหมาะสม (อากาศทรงตัว ทำให้เมฆคิวมูลัสบริเวณพื้นที่เป้าหมายพัฒนาตัวช้า)
- อุตรธานี	1	-/3	0	0:00	0.0	ไม่ปฏิบัติการฝนหลวง เนื่องจาก สภาพอากาศไม่เหมาะสม (อากาศทรงตัว ทำให้เมฆคิวมูลัสในพื้นที่เป้าหมายก่อตัวปริมาณน้อยและไม่พัฒนาตัว)
- ขอนแก่น	1	2/-	0	0:00	0.0	ไม่ปฏิบัติการฝนหลวง เนื่องจาก สภาพอากาศไม่เหมาะสม (อากาศทรงตัว ทำให้เมฆคิวมูลัสในพื้นที่เป้าหมายก่อตัวปริมาณน้อยและไม่พัฒนาตัว)
ตะวันออก	1	3/-	6	6:30	4.2	1/-
- จันทบุรี	1	3/-	6	6:30	4.2	มีฝนตกเล็กน้อยเป็นกลุ่มเล็กๆ บริเวณ จ.ชลบุรี (พานทอง)
ใต้	3	3/2	2	1:55	4.0	3/-
- หัวหิน	1	3/-	0	0:00	0.0	ไม่ปฏิบัติการฝนหลวง เนื่องจากกลุ่มเมฆพัฒนาตัวช้า และก่อตัวบริเวณใกล้แนวชายแดน
- สุราษฎร์ธานี	1	-/1	2	1:55	4.0	มีฝนตกเล็กน้อย ในบริเวณพื้นที่ จ.ชุมพร(พะโต๊ะ) จ.สุราษฎร์ธานี(ท่าชนะ) จ.ระนอง(กะเปอร์)
- สงขลา	1	-/1	0	0:00	0.0	ไม่ปฏิบัติการฝนหลวง เนื่องจาก ตั้งเป็นฐานเติมสารฝนหลวงชั่วคราว
รวม	11	20/5	8	8:25	8.2	4/-

๑ สรุปผลปฏิบัติการฝนหลวงรายเดือนตั้งแต่เดือน กุมภาพันธ์ - วันที่ 24 เมษายน 2559

เดือน	ขึ้นบิน (วัน)	ฝนตก (วัน)	จำนวน เที่ยวบิน (เที่ยว)	จำนวน ชั่วโมงบิน (ชั่วโมง)	ปริมาณการใช้ สาร ฝนหลวง (ตัน/นัด)	จังหวัดที่มีรายงานฝนตก (ทั้งการสังเกตด้วยสายตา/การ ตรวจวัดด้วยเรดาร์ และเครื่องวัด น้ำฝนอัตโนมัติ)	ปริมาณน้ำไหลลง อ่างเก็บน้ำสะสม (ล้าน ลบ.ม.)
กุมภาพันธ์ (15-29 ก.พ. 59)	3	2	10	14:00	8.2	บริเวณที่มีฝนตก ได้แก่ นครปฐม กาญจนบุรี ลพบุรี สระบุรี พระนครศรีอยุธยา สุพรรณบุรี และ เพชรบูรณ์(ตอนล่าง) (รวม 6 จังหวัด)	วชิราลงกรณ์ 2.1
มีนาคม (1-31 มี.ค. 59)	25	20	384	541:50	314.8/11	บริเวณที่มีฝนตก ได้แก่ ตาก กำแพงเพชร พิษณุโลก เพชรบูรณ์ ลำปาง ลำพูน สุโขทัย กาญจนบุรี ชัยนาท นครปฐม นครสวรรค์ ลพบุรี สิงห์บุรี สุพรรณบุรี เลย อ่างทอง อุทัยธานี ขอนแก่น ชัยภูมิ นครราชสีมา บุรีรัมย์หนองบัวลำภู อุดรธานี จันทบุรี ฉะเชิงเทรา ชลบุรี ตราด ระยองปราจีนบุรี สระแก้ว เพชรบูรณ์นครศรีธรรมราช ราชบุรี ประจวบคีรีขันธ์ พังงา และ สุราษฎร์ธานี (รวม 36 จังหวัด)	ภูมิพล 0.12 ป่าสักชลสิทธิ์ 0.42 กระเสียว 3.21 ศรีนครินทร์ 14.15 วชิราลงกรณ์ 6.98 อุบลรัตน์ 2.18 ลำตะคอง 0.57 ลำพระเพลิง 0.06 ลำแซะ 0.16 หนองปลาไหล 0.46 ดอกกราย 0.26 คลองพระพุทธร 0.30 แก่งกระจาน 3.82 ปราณบุรี 0.12
เมษายน (1-24 เม.ย. 59)	24	24	438	598:00	387.3/77	บริเวณที่มีฝนตก ได้แก่ เชียงใหม่ กำแพงเพชร เชียงราย ตาก น่าน พิษณุโลก เพชรบูรณ์ ลำปาง ลำพูน สุโขทัย อุดรดิตถ์ แม่ฮ่องสอน กาญจนบุรี ชัยนาท นครสวรรค์ ลพบุรี อุทัยธานี สุพรรณบุรี พิจิตร กาฬสินธุ์ ชัยภูมิ ขอนแก่น ร้อยเอ็ด นครพนม นครราชสีมา มุกดาหาร มหาสารคาม เลย สกลนคร อุดรธานี หนองบัวลำภู จันทบุรี ฉะเชิงเทรา ชลบุรี ตราด ปราจีนบุรี ระยอง สระแก้ว กระบี่ ตรัง พังงา ราชบุรี นครศรีธรรมราช เพชรบุรี สงขลา ประจวบคีรีขันธ์ สุราษฎร์ธานี ระนอง (รวม 48 จังหวัด)	สิริกิติ์ 1.48 แควน้อยบำรุงแดน 0.22 ป่าสักชลสิทธิ์ 3.08 กระเสียว 1.98 ศรีนครินทร์ 16.87 วชิราลงกรณ์ 1.38 น้ำอูน 0.17 น้ำพุง 0.06 อุบลรัตน์ 5.05 ลำตะคอง 1.27 ลำพระเพลิง 0.06 แก่งกระจาน 3.41 ปราณบุรี 0.06

๑ สรุปผลรวมปฏิบัติการตั้งแต่เริ่มตั้งหน่วยปฏิบัติการฝนหลวง (15 กุมภาพันธ์ - 24 เมษายน 2559)

ตั้งแต่เริ่มตั้งหน่วยปฏิบัติการฝนหลวง เมื่อวันที่ 15 กุมภาพันธ์ - 24 เมษายน 2559 มีการขึ้นปฏิบัติการฝนหลวง จำนวน 53 วัน มีวันฝนตกจากการปฏิบัติการฝนหลวงคิดเป็นร้อยละ 84.2 ขึ้นปฏิบัติการจำนวน 832 เที่ยวบิน (1,153:50 ชั่วโมงบิน) ปริมาณการใช้สารฝนหลวง 710.3 ตัน พลุซิลเวอร์ไอโอไดด์ จำนวน 88 นัด จังหวัดที่มีรายงานฝนตกรวม 55 จังหวัด และทำให้มีปริมาณน้ำไหลเข้าอ่างสะสมรวม 70.00 ล้าน ลบ.ม.

ภาค - ศูนย์/หน่วยปฏิบัติการฯ	ขึ้นบิน (วัน)	ฝนตก (วัน)	จำนวนเที่ยวบิน (เที่ยว)	จำนวนชั่วโมงบิน (ชั่วโมง)	ปริมาณสารฝนหลวง (ตัน/นัด)	จังหวัดที่มีรายงานฝนตก (ทั้งการสังเกตด้วยสายตา/การตรวจวัดด้วยเรดาร์ และเครื่องวัดน้ำฝนอัตโนมัติ)	ปริมาตรน้ำไหลลงอ่างเก็บน้ำสะสม (ล้าน ลบ.ม.)
เหนือ			147	259:15	101.1/88	12 จังหวัด	
- เชียงใหม่ (เปิดหน่วยฯ 1 มี.ค. 59 เป็นต้นไป)	28	9	71	128:10	37.5	บริเวณที่มีฝนตก ได้แก่ เชียงราย เชียงใหม่ ลำปาง ลำพูน แม่ฮ่องสอน (รวม 5 จังหวัด)	กุ่มิพล 0.12 สิริกิติ์ 1.48 ควนน้อยบำรุงแดน 0.22
- พิษณุโลก (เปิดหน่วยฯ 1 มี.ค. 59 เป็นต้นไป)	22	17	76	131:05	63.6/88	บริเวณที่มีฝนตก ได้แก่ กำแพงเพชร น่าน พิษณุโลก เพชรบูรณ์ ลำปาง ตาก ลำพูน สุโขทัย อุตรดิตถ์ (รวม 9 จังหวัด)	
กลาง			183	224:35	147.9	12 จังหวัด	
- นครสวรรค์ (เปิดหน่วยฯ 15 ก.พ. 59 เป็นต้นไป)	19	19	63	89:35	53.4	บริเวณที่มีฝนตก ได้แก่ ชัยนาท นครสวรรค์ ลพบุรี สระบุรี สุพรรณบุรี อุทัยธานี เพชรบูรณ์ (ตอนล่าง) พิจิตร (รวม 8 จังหวัด)	ป่าสักชลสิทธิ์ 3.50 กระเสี้ยว 5.19 ศรีนครินทร์ 31.02 วชิราลงกรณ์ 10.46
- กาญจนบุรี (เปิดหน่วยฯ 15 ก.พ. 59 เป็นต้นไป)	27	25	120	135:00	94.5	บริเวณที่มีฝนตก ได้แก่ กาญจนบุรี ชัยนาท นครปฐม นครสวรรค์ พระนครศรีอยุธยา สิงห์บุรี สุพรรณบุรี อ่างทอง อุทัยธานี (รวม 9 จังหวัด)	
ตะวันออกเฉียงเหนือ			123	185:30	149	13 จังหวัด	
- นครราชสีมา (เปิดหน่วยฯ 1 มี.ค. 59 เป็นต้นไป)	27	22	55	88:00	77.4	บริเวณที่มีฝนตก ได้แก่ ขอนแก่น ชัยภูมิ นครราชสีมา บุรีรัมย์ (รวม 4 จังหวัด)	น้ำอูน 0.17 น้ำพุง 0.06 อุบลรัตน์ 7.23 ลำตะคอง 1.84 ลำพระเพลิง 0.12 ลำชี 0.16
- อุตรธานี (เปิดหน่วยฯ 15 มี.ค. 59 เป็นต้นไป)	16	13	42	55:25	46.2	บริเวณที่มีฝนตก ได้แก่ กาฬสินธุ์ ขอนแก่น ชัยภูมิ นครพนม มุกดาหาร เลย สกลนคร หนองบัวลำภู อุตรธานี (รวม 9 จังหวัด)	
- ขอนแก่น (เปิดหน่วยฯ 12 เม.ย. 59 เป็นต้นไป)	10	10	26	42:05	25.0	บริเวณที่มีฝนตก ได้แก่ กาฬสินธุ์ ขอนแก่น ชัยภูมิ นครราชสีมา มหาสารคาม มุกดาหาร ร้อยเอ็ด เลย หนองบัวลำภู อุตรธานี (รวม 10 จังหวัด)	
ตะวันออก			200	257:40	140.9	7 จังหวัด	
- จันทบุรี (เปิดหน่วยฯ 1 มี.ค. 59 เป็นต้นไป)	33	28	200	257:40	140.9	บริเวณที่มีฝนตก ได้แก่ จันทบุรี ฉะเชิงเทรา ชลบุรี ตราด ปราจีนบุรี ระยอง สระแก้ว (รวม 7 จังหวัด)	หนองปลาไหล 0.46 ดอกกราย 0.26 คลองพระพุทธร 0.30
ใต้			179	226:50	171.8	11 จังหวัด	
- หัวหิน (เปิดหน่วยฯ 1 มี.ค. 59 เป็นต้นไป)	22	21	142	181:45	98.6	บริเวณที่มีฝนตก ได้แก่ ประจวบคีรีขันธ์ เพชรบุรี ราชบุรี (รวม 3 จังหวัด)	แก่งกระจาน 7.23 ปราณบุรี 0.18
- สุราษฎร์ธานี (เปิดหน่วยฯ 15 มี.ค. 59)	21	17	36	44:00	71.2	บริเวณที่มีฝนตก ได้แก่ กระบี่ ชุมพร ตรัง นครศรีธรรมราช	

ภาค - ศูนย์/หน่วย ปฏิบัติการฯ	ขึ้นบิน (วัน)	ฝนตก (วัน)	จำนวน เที่ยวบิน (เที่ยว)	จำนวน ชั่วโมงบิน (ชั่วโมง)	ปริมาณ สารฝนหลวง (ตัน/นัด)	จังหวัดที่มีรายงานฝนตก (ทั้งการสังเกตด้วยสายตา/การตรวจวัดด้วย เรดาร์ และเครื่องวัดน้ำฝนอัตโนมัติ)	ปริมาณน้ำไหลลง อ่างเก็บน้ำสะสม (ล้าน ลบ.ม.)
เป็นต้นไป)						พังงา ระนอง สุราษฎร์ธานี (รวม 7 จังหวัด)	
- สงขลา (เปิดหน่วยฯ 20 เม.ย. 59 เป็นต้นไป)	1	1	1	1:05	2.0	บริเวณที่มีฝนตก ได้แก่ สงขลา (รวม 1 จังหวัด)	

กลุ่มวิชาการปฏิบัติการฝนหลวง กองปฏิบัติการฝนหลวง กรมฝนหลวงและการบินเกษตร